

いそご おやこ じょうほう

矶子区親子情報

ISOGO Parenting
Support Guide

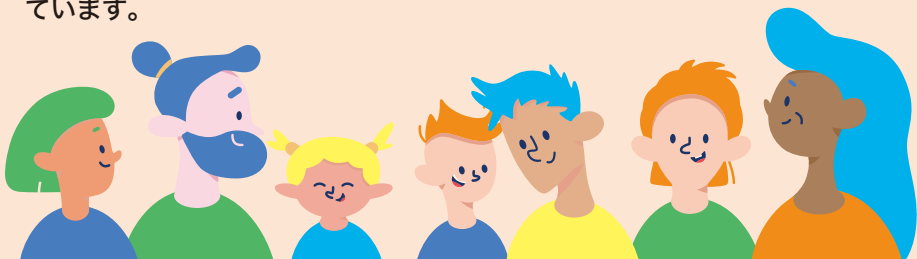
いそご
おやこ
じょうほう

はじめに

海外から来て日本で子育てをしているお父さん、お母さんが、いそご
多文化共生ラウンジにはたくさん来ます。相談の内容は、出産に関する
手続き、保育施設の申し込み、子どもの学習支援など、いろいろです。

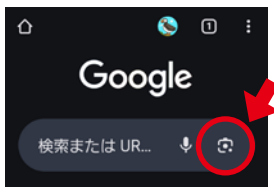
文化や法律がちがう国で、母語とは違う言葉で子どもを産み育てること
とは、とても不安だと思います。そこで、出産から高校の卒業まで、日
本で子育てをするときに、知っておくと役立つ情報をこの冊子にまとめ
ました。

ぜひ、読んでみてください。みなさんの不安が少なくなったら、私たち
はうれしいです。そして、わからないことがあったら、いそご多文化共生
ラウンジに来てください。いそご多文化共生ラウンジは、みなさんを待つ
ています。



Google レンズで翻訳する

1 Google の
検索窓にある
カメラマークを
くりっくする



2 翻訳する文章に
カメラをかざし、
がめんした
画面下にある
「翻訳」を選びます



もくじ

| | |
|------------------------|----|
| はじめに | 1 |
| もくじ | 2 |
| 外国人住民のための子育てチャート | 3 |
| 子どもを産む (出産) | |
| 横浜市子育て応援アプリ「パマトコ」をつかおう | 5 |
| マタニティマークを身につけよう | 5 |
| 夜や日曜日や祝日に急に病気になったとき | 6 |
| 小学校に入るまで (乳幼児期) | |
| 磯子区地域子育て支援拠点 いそピヨ | 7 |
| 産前産後ヘルパーに手伝ってもらおう | 8 |
| 親と子のつどいの広場 | 9 |
| 小学校入学前に通える施設 | 10 |
| 保育・教育コンシェルジュ | 10 |
| 保育園・幼稚園を選ぶときの体験談 | 11 |
| 小学校から高校まで | |
| 日本語学習 | 13 |
| 子どもの学習支援 | 13 |
| 高校を卒業することが大切です | 14 |
| その他の情報 | |
| 子どもの在留資格 | 15 |
| 発達障害のこと | 15 |
| 体罰によらない子育て | 16 |
| いそご多文化共生ラウンジ | 17 |
| 相談先・防災 | |
| 区役所の相談先 | 19 |
| 区役所以外の相談先 | 21 |
| 日本での災害予防 (防災) | 22 |

がいこくじんじゅうみん 外国人住民のための こそだ 子育てチャート

にんしん しゅっさん しょうがっこうにゆうがく
～妊娠・出産から小学校入学まで～

www.kifjp.org/child/chart



やさしい日本語



スタート

STEP 1
お母さんになるための準備

おなかに赤ちゃんがいますか？

- 1 あかちゃんを産むところを探す
- 2 ぼしけんこうていよう 母子健康手帳 ぼしてちよう (母子手帳) をもらう
- 3 しゅっさんいくじいらしきん 出産育児一時金の てつづ 手続き
- 4 お母さん (お父さん & お母さん) のための 教室に 参加
- 5 入院・分娩

妊婦健診

STEP 3
赤ちゃんとお母さんの健康のために

11 いっかげつけんしん 一か月健診

12 あかちゃんと お母さんを 訪問します

13 予防接種・赤ちゃんの病院を 決めます

STEP 2
赤ちゃんが生まれてからすること

6 出生届

7 子どもの病院に かかる お金について

8 児童手当

9 出生連絡票 (赤ちゃんが生まれたことを 知らせる はがき)

10 大使館/入国管理局 での 手続き

14 乳幼児健診

15 子育て支援センター など

16 保育園 入園

17 幼稚園・こども園 入園

18 小学校に 入るための 準備

STEP 4
子どもを地域の 中で 育てます

14 乳幼児健診

15 子育て支援センター など

16 保育園 入園

17 幼稚園・こども園 入園

18 小学校に 入るための 準備

STEP 1

外国のかたが、日本で おとうさん、おかあさんになつたとき、赤ちゃんのために役所でする 3つのだいじなこと

www.kifjp.org/child/threeprocedure_jpn

発行 2023年4月

制作・発行 公益財団法人かながわ国際交流財団

子どもを産む (出産)

横浜市子育て応援アプリ「パマトコ」をつかおう

パマトコは、子育て用の横浜市の公式アプリです。子どもを産む前や後にする手続きの確認、お金の申請、予防接種の日にちの管理などができます。横浜市からのお知らせも受け取れます。妊娠がわかったら、パマトコに、自分の情報を登録しましょう。



パマトコ
紹介サイト



入力で困ったら

いそご多文化共生ラウンジに相談してください。

またにていまあくを身につけよう



またにていまあく マタニティマークとは？

妊娠している人が電車やバスに乗るとき、またにていまあく マタニティマークをかばんなどに付けると、妊娠していることを周りの人に知らせることができます。

またにていまあく マタニティマークはどこで、もらえますか？

磯子区では、区役所のこども家庭支援課や福祉保健センターで「母子健康手帳」と一緒にもらいます。駅でもらうことができる場合もあります。

夜や日曜日や祝日に急に病気になったとき

夜間急病センター

（毎日 8:00PM ~ 12:00AM）

夜に急に病気になったとき、行くことができます。毎日開いています。

横浜市夜間急病センター

【内科・小児科・眼科・耳鼻咽喉科】

診療時間：8:00PM ~ 12:00AM
受付開始：7:30PM ~

住所：中区桜木町 1-1
電話：045-212-3535

外国語で話することができる夜間急病センターの一覧はこちら→



休日急患診療所

（日曜日、祝日、12月30日~1月3日）

日曜日や休日に急に病気になったとき、行くことができます。

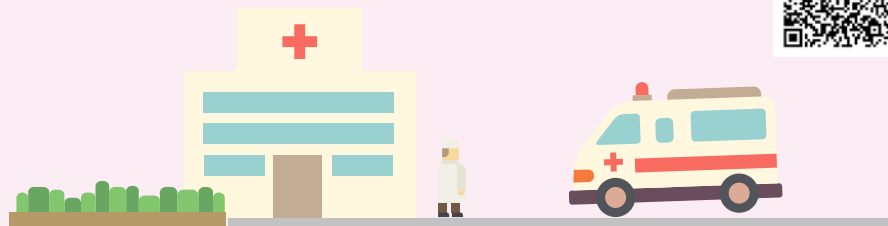
磯子区休日急患診療所

【内科・小児科】

受付開始：10:00AM ~ 4:00PM
住所：磯子区磯子 1-3-13

電話：045-753-6011

外国語で話することができる休日急患診療所の一覧はこちら→



いそごくちいきこそだ しえんきよてん びよ
磯子区地域子育て支援拠点 いそピヨ

磯子区地域子育て支援拠点
いそピヨ

よこはまし いそごくもり
 横浜市磯子区森 1-7-10
 トワイシア横濱磯子 2階
 TEL: 045-750-1322



いそ こえき
**JR 磯子駅から
 ある ぶん
 歩いて 1分です。**

いそごく ちいきこそだ しえんきよてん なまえ びよ
 磯子区の地域子育て支援拠点の名前は「いそピヨ」です。



しょうがっこう はい まえ こ
**小学校に入る前の子どもと
 お父さんやお母さんが遊ん
 だり、集まった人たちと交
 流したりできる所です。**



こどもを育てることについ
 て、心配なことを相談した
 り、情報をもったりする
 こともできます。



- 利用したい人は登録します。
- お金はかかりません。



Web



Instagram

よこはまこそだ さぽおとしすてむ
横浜子育てサポートシステム

こどもを預けたい人と預かる人のマッチングシステムです (通訳を派遣で
 きます)。子どもを時間単位で預けることができます (お金がかかります)。

TEL:045-750-1405

さんぜんさんご へる ばあ てつだ
産前産後ヘルパーに手伝ってもら

かね
お金がかかります



さんぜんさんご へる ばあ
「産前産後ヘルパー」について

さんぜんさんご へる ばあ かじ りょうり そうじ あか せわ てつだ
**「産前産後ヘルパー」は、家事 (料理や掃除など) や赤ちゃんの世話を手伝
 う人です。妊娠している時や赤ちゃんが生まれてから4か月以内のときに
 困ったら、横浜市がお願いしている会社の「産前産後ヘルパー」が手伝
 いに行きます。**

りょう じかん かね
利用できる時間やお金

げつようび きんようび
**月曜日～金曜日の9:00AM～
 5:00PM まで利用できます。
 利用は1回2時間以内、
 1日2回までです。**

ぜんぶ 20 かい
**全部で20回まで利用できます。
 二人以上の赤ちゃんが一緒に生まれ
 た場合 (双子や三つ子など) は40
 回まで利用できます。**

りょう かね
**利用のお金は
 1回1,500円です。
 やすくなる場合もあるので、
 申し込むときに聞いてください。**

りょう
利用のしかた
 住んでいる区の区役所の
「こども家庭支援課」に行きます。



**おや こ ひろば
 親と子のつどいの広場**

ちい 小さな子ども (0～3歳くらい) とお
 かあ 母さん、お父さん、赤ちゃんがおなかに
 いるお母さんと家族が利用できる場所
 です。親子で遊んだり、子育ての相談をし
 たり、情報をもらうことができます。



かね
お金がかかります

♡ この印の場所を利用する人は、子どもを短い時間預けることができます。

おや こ ひろば ゆめ 夢ひろば けいきゅうすげ た えき ちか
親と子のつどいの広場 夢ひろば 京急杉田駅に近い!

開催日: 月・火・木・金曜日 時間: 10:00AM ~ 4:00PM

Web Instagram

おや こ ひろば ゆめ 夢たま ね ぎしほししやうてんがい
親と子のつどいの広場 夢たま 根岸橋商店街にあるよ

開催日: 月・火・木・金曜日 時間: 10:00AM ~ 4:00PM

Web Instagram

こそだ きでい ようこうだい 子育てキディ 洋光台 ようこうだい えき ちか
子育てキディ 洋光台 JR 洋光台駅に近い!

開催日: 月～金曜日 時間: 10:00AM ~ 4:00PM

Web Instagram

Kids スペース マカナ ていたなか ちか
Kids スペース マカナ バス停田中の近い!

開催日: 月～金曜日 時間: 9:30AM ~ 3:00PM

Web Instagram

おや こ ひろば だっこ けいきゅうびやうふがうらえき ちか
親と子のつどいの広場 だっこ 京急屏風浦駅に近い!

開催日: 月～金曜日 時間: 9:30AM ~ 4:00PM

Web Instagram

こそだ すぽっと くすくす ね ぎしえき ちか
子育てスポット くすくす JR 根岸駅に近い!

開催日: 月～金曜日 時間: 10:00AM ~ 3:00PM

Web Instagram

しょうがっこうにゅうがくまえ かよ しせつ
小学校入学前に通える施設

**ほいくえん ようちえん
 保育園と幼稚園**

日本には、小学校に入る前の子どもが通える施設があります。大きく保育所
 (保育園) と幼稚園に分かれていて、保育所に入るには条件があります。

| ほいくしょ ほいくえん 保育所 (保育園) | | ようちえん 幼稚園 | |
|-----------------------------------|--|-----------------------------------|------------|
| ねんれい 年齢 | 0歳～就学前 | ねんれい 年齢 | 3歳になる年～就学前 |
| じかん 時間 | 11時間 or 8時間 | じかん 時間 | 4時間 |
| にゅうしょ 入所 もうしこみじょうけん 申込条件 | ある (仕事、病気、 通学などで子どもを預 ける必要があること) | にゅうしょ 入所 もうしこみじょうけん 申込条件 | ない |
| もうしこみさき 申込先 | くやくしょ または しせつ 区役所または施設 | もうしこみさき 申込先 | しせつ 施設 |



**ほいく きょういく こんしえるじゅ
 保育・教育コンシェルジュ**

小学校に入る前の子どもが通える「保育所 (保育園)」や「幼稚園」などを
 探しているとき、相談することができます。日本語がわからないときは、
 いそご multicultural ラウンジにも相談してください。

よこはまし いそご
横浜市磯子区
保育・教育コンシェルジュ

045-750-2435

Web Instagram

ほいくえん ようちえん えら たいけんだん
保育園・幼稚園を選ぶときの体験談

たぶんかきょうせいらい うんじすたっふ
いそご多文化共生ラウンジスタッフ A



にほんご じょうたつ ままとも
日本語が上達したことでママ友ができ、

じょうほう おし
たくさんの情報を教えてもらいました！

ちやうなん さい げつ ぼ あと しごと み ほういくえん
長男が1歳9か月になったときにパートの仕事が見つかり、保育園を探しました。まず、くやくしょ い ほういくえん りすと をもらいました。いえ じてんしゃ かよ ほういくえん でんわ にほんご 家から自転車で通える保育園に、電話をかけました。まだ日本語がじょうずに話せなかった私に、保育園はやさしく説明してくれました。そのときの保育園の対応に感動しました。

しごと じ じ じ こと ねつ だ
仕事は午前10時から午後4時でした。子どもが熱を出したときは仕事を休ませてもらうことができました。ちやうなん さい おっと 長男が4歳のときに、夫の転勤で、保育園を変わることになりました。ひっこし 先の区役所でもらったリストと地図を見ながら、かよ ほういくえん さが 通えそうな保育園を探しました。

じてんしゃ い ほういくえん き あたら ますこ
自転車で行ってみたら、保育園を決めました。新しいまちを息子と一緒いっしょに散歩できたのは、楽しい思い出です。

わたし しごと をしたことで、にほんご じょうたつ にほんご じょうたつ
私は仕事をしたことで、日本語が上達しました。日本語が上達したことで、にほんじん ままとも 自分では見つけられない情報じぶん み じょうほうをたくさん教えてもらいました。にほんご 日本にほんで暮らすなら、ぜひ日本語を学んで、にほん せいかつ たの 日本での生活を楽しんでください。

たぶんかきょうせいらい うんじすたっふ
いそご多文化共生ラウンジスタッフ B



げんざい ちゅうがく ねんせい おとこ こ
現在、中学2年生の男の子と、

しょうがく ねんせい おんな こ
小学2年生の女の子がいます。

ふたり にほん しゅっさん わたし ちやうなん しゅっさん はたら
二人とも、日本で出産しました。私は長男を出産したときに、働いていませんでした。ちやうなん さい したく そだ さい 長男を3歳まで自宅で育てました。3歳になったときに幼稚園に入れました。

きっかけは、ちやうなん おんな とし とも かあ 幼稚園の面接ようちえん めんせつに一緒いっしょに行こうと誘われたことでした。

ようちえん めんせつ 子どもの好きなおもちゃや食べものなどについて聞かれました。また、「家では何語で話しますか？」と聞かれたことを覚えています。

ようちえん はい ちやうなん とも わたし
幼稚園に入ったことで長男はたくさんの友だちができました。私も日本人の友だちができました。しょくじ い 食事に行ったり、おしゃべりをしたり、たの おも で 楽しい思い出がたくさんあります。

わたし にほんご じょうず はな せんせい ままとも
私が日本語を上手に話せなくても、先生もママ友もとてもやさしくしてくれました。ゆうき だ はな 勇気を出して、ぜひ話してみてください。

にほんごがくしゅう
日本語学習

磯子区には、ボランティアが運営する日本語教室があります。いそご
多文化共生ラウンジでは、日本語教室の紹介や、日本語を学習する方法に
ついての情報を提供しています。ウェブサイトには、磯子区の日本語教室の
インタビュー記事をのせています。ぜひ、自分にあった日本語教室を探し
てみましょう。



こ ぐくしゅうしえん
子どもの学習支援

学習支援教室では、日本語が得意ではない子どもたちの教科学習を
ボランティアが支援しています。また、中学を卒業した子どもの高校受験
に向けた勉強を支援するフリースクールもあります。日本語を母語としな
い子どもが、日本の高校に進学するのはむずかしいことです。家族で抱え
込まずに、相談してください。



こうこう そつぎょう たいせつ
高校を卒業することが大切です

がいこく から き にほん べんぎょう こ いそごく
外国から来て、日本で勉強する子どもたちが磯子区にもいます。

それは、自分の国から子どもを日本に呼ぶことができたり、一緒
に来たりする、お父さんやお母さんが多くいるからです。自分の
子どもと一緒に住むことは、お父さんとお母さんにとっては一つ
のゴールかもしれません。でも、子どもたちには新しいスタート
です。子どもたちにとって、希望のあるスタートであってほしい
と願います。

そして子どもが大きくなると、将来のことが心配になると思
います。来日した子どもは、日本の高校を卒業して就職すると、
在留資格を家族滞在から定住へと変更できたり、大学へ進める
可能性も出てきます。自分の国で中学校を卒業してから来日しても、
高校をやめて来日しても大丈夫です。それを助ける NPO もありま
す。どんなことがあっても、将来のことをあきらめないで相談して
ください。声をかけてください。周りには必ず助けてくれる人がい
ます。子どもたちの幸せのために一緒に考えていきましょう。


たぶんかきょうせい す ぼつ と わ ある ど きつ ず
多文化共生スポット ワールドキッズ
だいひょう おう ひろ こ
代表 王 広子

子どもの在留資格

在留資格が「家族滞在」の子どもと、そのお父さん、お母さんに知っておいてほしいことがあります。子どもが高校を卒業して仕事をすると、在留資格を変更できる場合もあります。子どもの在留資格をどうしたいのか？について、早い時期から考えておくことが大切です。わからないことは、行政書士の無料相談などで、専門家に相談しましょう。外国人のための相談会もあります。どのように相談したらよいかわからない場合や、日本語がわからなくて不安なときは、いそご multicultural ラウンジに相談してください。専門家につながります。

外国人の子どもの高校卒業後の
「在留資格&進路」フローチャート

日本語、やさしい日本語、
English、中文



(制作・発行：神奈川県行政書士会)

5か国語の
外国人無料相談



(制作・発行：神奈川県行政書士会)

発達障害のこと

2020年の文部科学省の調査では、発達障害かもしれない小学生と中学生の割合は8.8%でした。全国の公立の小学校と中学校では、だいたい70万人になります。子どもの様子を見ていて、気になることがあれば、早めに専門家に相談しましょう。

子ども家庭相談

045-750-2525

磯子区基幹相談支援センター
(いそご地域活動ホーム いぶぎ)

045-778-6635

体罰によらない子育て

日本では2020年から、子どもをしつけるときに、体罰を加えてはいけないことが法律で決まりました。国のガイドライン「体罰によらない子育てのために～みんなで育児を支える社会～」には次のように書かれています。

なぜ体罰はいけないの？

- 体罰等が繰り返されると、子どもの心身の成長・発達にさまざまな悪影響が生じる可能性があります。
- これは科学的にも明らかになっています。

こんなことしていませんか？

- 何度も言葉で注意したけど言うことを聞かないので、頬を叩いた
 - いたずらをしたので、長時間正座*をさせた
 - 宿題をしなかったので夕食を与えなかった
- ※ 道に飛び出しそうな子どもの手をつかむといった子どもを保護するため
の行為などは該当しません。

これは、
すべて体罰です。



*足をそろえてひざを折り、かかとに尻をのせてすわる

出典：子ども家庭庁、リーフレット「体罰によらない子育てのために～みんなで育児を支える社会～」

子育てに悩んだら、専門家に相談しましょう。

子ども家庭相談

045-750-2525

たぶんかきょうせいらいんじ
いそご多文化共生ラウンジ

いそご多文化共生ラウンジには、外国人向けの相談窓口があります。暮らしや日本語学習の情報提供をしています。また、いろいろなイベントを開催しています。

そうだんまどぐち
相談窓口

生活に関する相談ができます。難しい問題は、対応できる専門家を紹介します。気軽に、相談に来てください。

じょうほうていきょう
情報提供

外国人のための日本語教室、子どもの学習支援教室の情報をはじめ、生活に関する情報を提供します。

たもくてきすべえす
多目的スペースでのイベント

いそご多文化共生ラウンジは、外国人が参加できるイベントを開催しています。

ISOGO Community Playgroup

毎月1回火曜日の午前中、親子で遊ぶイベントを開催しています。4歳までの子どもと、お父さん、お母さんが参加できます。お金はかかりません。



ISOGO International Lounge

いそご多文化共生ラウンジ

よこはまいそごくいそご
横浜市磯子区磯子 3-4-23
はまだ 浜田ビル 3階

TEL : 045-367-8492

うんえい ほうじんゆめ
運営：NPO 法人 夢・
コミュニティ・ネットワーク



Web



Instagram

がっこう ちようきやす がくしゅうしつ なつやす ふゆやす はるやす
学校の長期休みの学習室（夏休み、冬休み、春休み）

学校の長期休みに、子どもたちが宿題や日本語を勉強する学習室を開催しています。ボランティアが勉強を手伝います。



もくようよる かい
木曜夜のおしゃべり会

「おしゃべり会」では、やさしい日本語で話します。日本語を勉強している外国人や多文化共生に関心のある日本人が集まり、日本の文化や習慣、お互いの国の違いなどを話します。毎週木曜日の夜に開催しています。申し込みはいりません。お金はかかりません。



あたら ちゅうがっこう にゅうがく こ
新しく中学校に入学する子どもがいる
お父さん、お母さん向け説明会

日本で子育ての経験がある外国人スタッフが、中学校に入学する子どもがいるお父さんとお母さん向けに、いそご多文化共生ラウンジで説明会をします（毎年2月から3月の間）。入学のときに用意するもの、学校での生活、給食、保護者のPTA（社会教育関係団体）への参加や、子どもの学習、受験のことなどを説明します。個別の質問にも答えます。



くやくしょ そうだんさき
区役所の相談先

子どもを育てるときの悩みを相談できる専門の窓口があります。まずは、こども家庭支援課に、電話またはメールをしましょう。日本語がわからなくても大丈夫です。相談には、通訳を手配できる場合もあります。日本語が話せる人は、専門ダイヤルに電話しましょう。

かていそうだん
こども家庭相談

にんしんき にゅうようじき
妊娠期・乳幼児期から
ししゅんき
思春期まで、さまざまな
そうだん でんわ めんだん
相談が電話や面談ででき
ます。助産師もいます。

うけつけじかん
受付時間

げつようび きんようび
月曜日～金曜日 /8:45AM～5:15PM
しゅくじつ きゅうじつ ねんまつねんし のぞ
(祝日・休日・年末年始を除く)



045-750-2525

is-kodomokatei@city.yokohama.lg.jp

せんもんだいやる にほんご
専門ダイヤル (日本語)

けんこう しょくせいかつ
健康や食生活について

じゅにゅうそうだん
授乳相談

ぼにゅう みるく の かた そつにゅう しかた
母乳・ミルクの飲ませ方、卒乳の仕方など
授乳に関する相談ができます。

☎ 045-750-2448

にゅうようじ にんさんぶし か そうだん
乳幼児・妊産婦歯科相談

さい むしゅうがくじ にんさんぶ ば けんしん そう
0歳から未就学児、妊産婦の歯の健診・相談・歯磨きアドバイスなどを行っています。

☎ 045-750-2448

じよせい けんこうそうだん
女性の健康相談

ひん かぞけいかく げっけい ふにん こうねんき
避妊、家族計画、月経、不妊、更年期など
に関する相談ができます。

☎ 045-750-2448

こ しょくじそうだん
子どもの食事相談

りにゅうしょく す ききょう しょうしょく しょくもつ あれるぎい
離乳食・好き嫌い、小食、食物アレルギー
など、食生活についての相談ができます。
栄養士との個別相談です。

☎ 045-750-2446

けんこう しょくせいかつ
健康や食生活について (つづき)

りにゅうしょくきょうしつ
離乳食教室

【はじめての離乳食教室】対象：2～6か月の子ども

【もぐもぐ離乳食教室】対象：7～9か月の子ども

離乳食の進め方についての話と調理実演・相談ができます。歯科衛生士のはみがきの話もあります。

☎ 045-750-2446

こ あず さき
子どもの預け先について

ほいく きょういくこんしえるじゅ
保育・教育コンシェルジュ

しゅうがくまえ こ あず さき にんか ほいくしょ ようちえん いちじあず しぎょう かん じょうほう
就学前の子どもの預け先 (認可保育所、幼稚園、一時預かり事業など) に関する情報をも
らえます。相談ができます。

☎ 045-750-2435

こ はったつ
子どもの発達について

そうだん
こども相談

ことば おおつ こと
言葉がゆっくり、落ち着きがないなどの子
どもの成長に関する相談を発達相談員にて
できます。

☎ 045-750-2448

しょうがい こ そうだん
障害があるお子さんの相談

しょうがい こ かん ふくし さあびす
障害がある子どもに関する福祉サービスな
どの相談ができます。

☎ 045-750-2439

せいかつ
生活について

おやかてい そうだん
ひとり親家庭の相談

おやかてい せいかつ しえん せいど
ひとり親家庭の生活を支援するための制度
について相談ができます。

☎ 045-750-2475

じよせいふくし そうだん
女性福祉相談

じよせい たい ぼうりょく なや
女性に対する暴力やいろいろな悩みにつ
いて相談ができます。

☎ 045-750-2436

くやくしょいがい そうだしんさき
区役所以外の相談先

いそごく きかんそうだしんせんたあ ちいきかつどうほおむ
磯子区基幹相談支援センター (いそご地域活動ホーム いぶき)

しょうがい ひと かぞく しょうだん はつたつ き しゅうがくまえ こ とう
障害のある人やその家族などが相談できます。発達に気になる就学前の子どもとお父さんやお母さんのつどいの場「いぶきっず」もあります。

げつようび きんようび
●月曜日～金曜日 8:30AM～5:30PM

📞 045-778-6635

かながわこどもかてい 110 ばんそうだん
かながわ子ども家庭110番相談

とうさんやお母さんと子どもの関係や家族の悩み、子育ての不安など、子どもにかかわる相談ができます。お金はかかりません。お父さんやお母さんはもちろん、子どもも相談できます。

げつようび どようび ねんまつねんし のぞ
●月曜日～土曜日 9:00AM～9:00PM (年末年始を除く)

LINE



LINE 公式
アカウント



にほん さいがい よ ぼう ぼうさい
日本での災害予防 (防災)

にほん じしん おお くに おおあめ たいふう おお さいがい く
日本は地震の多い国です。大雨や台風も多いです。災害は、いつ来るかわかりません。自分と家族が災害に備えて準備をしておくことが大切です。いそご多文化共生ラウンジの防災情報を確認してください。



にほんご



中文



English



한글



Tiếng Việt



よこはまし うえぶさいと
横浜市のウェブサイト
(せいかつ の じょうほう)



やさしい
にほんご



English



中文



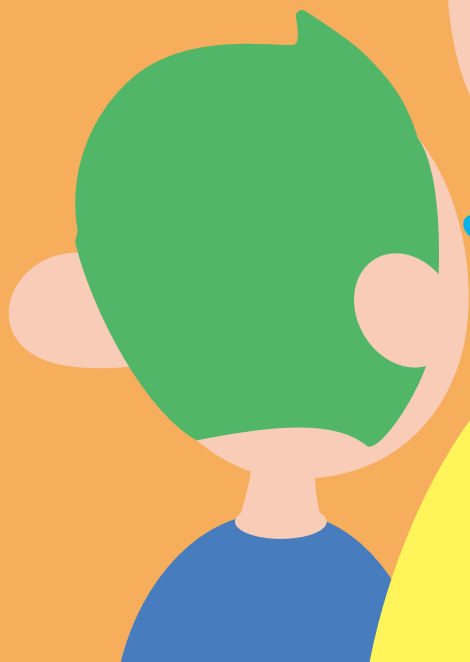
한글



Other
Languages



Machine
Translation



はっこう たぶんかきようせい らうんじ
発行：いそご多文化共生ラウンジ
はっこうねん ねん がつ
発行年：2026年3月

いそごおやこじょうほう

WEB版 はん



日本語



中文



English